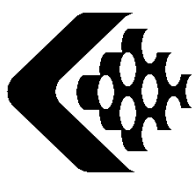
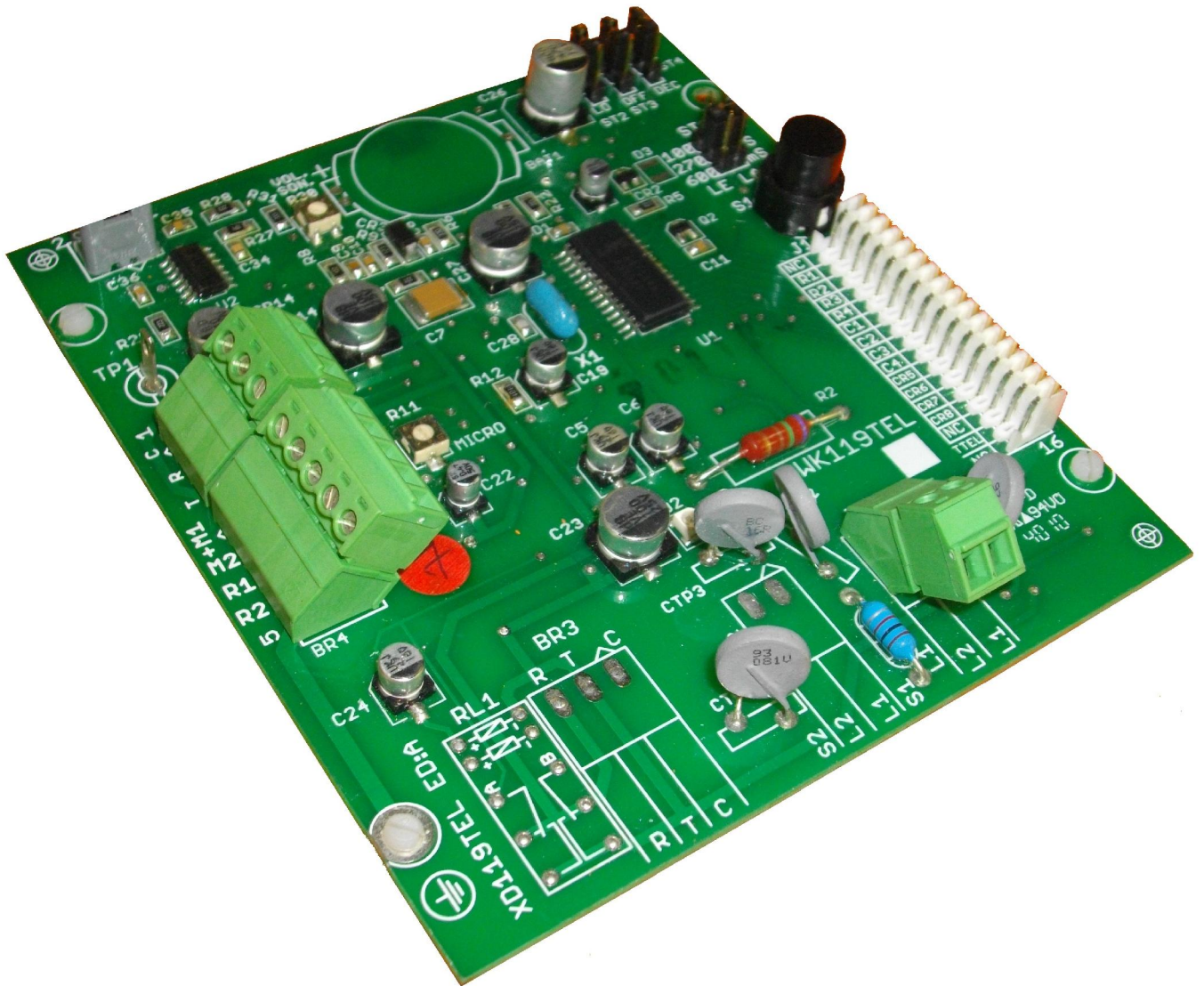


GUIDE DE RACCORDEMENT ET CONFIGURATION *CONNECTION AND CONFIGURATION GUIDE*

WK119TEL



Groupe LE LAS
COMMUNICATION SOUS HAUTE PROTECTION

SOMMAIRE

1 CARACTERISTIQUES GENERALES	4
1.1 FONCTIONNALITES	4
2 RACCORDEMENT A LA LIGNE TELEPHONIQUE	4
2.1 MODE DE NUMEROTATION	4
3. UTILISATION DES POSTES	4
3.1 PRISE DE LIGNE ET NUMEROTATION	4
3.2 CONTACT SEC	5
3.3 FLASHING	5
3.4 RAPPEL DU DERNIER NUMERO	5
3.5 ACCES AUX NOUVEAUX SERVICES OPERATEURS	5
3.6 ENVOIS DES NUMEROS PROGRAMMES	5
3.7 ENREGISTREMENT DES NUMEROS PROGRAMMES	5
4. PRESENTATION DE LA CARTE TELEPHONIQUE	11

CONTENTS see page 7

NFC119*TEL1

MATERIEL POUR SITES INDUSTRIELS

CARTE TELEPHONIQUE POUR POSTE TELEPHONIQUE ETANCHE A COMBINE

WK119TEL

ATTENTION

AVANT DE PROCEDER A LA MISE EN SERVICE, LIRE ATTENTIVEMENT
LE MANUEL FOURNI POUR S'ASSURER QUE LA CONFIGURATION
USINE CORRESPOND A L'UTILISATION SOUHAITEE.

REMARQUES

LA GARANTIE NE S'APPLIQUE QUE DANS LES CONDITIONS D'INSTALLATION
ET DE FONCTIONNEMENT STRICTEMENT DEFINIES DANS CE MANUEL.

AUCUNE GARANTIE NE PEUT ETRE MISE EN OEUVRE
SI LA DETERIORATION RESULTE D'UNE CAUSE ETRANGERE
A L'APPAREIL OU DU NON RESPECT DES PRESCRIPTIONS D'UTILISATION.

DANS UN SOUCI D'AMELIORATION, LES INFORMATIONS CONTENUES DANS
CE DOCUMENT ET LES CARACTERISTIQUES DES MATERIELS PEUVENT
FAIRE L'OBJET DE MODIFICATIONS SANS PREAVIS.

NORMES EUROPEENNES

LES UNITES PORTANT LA MENTION « CE » SONT CONFORMES A LA DIRECTIVE
EMC (2014/30/UE),
A LA DIRECTIVE RELATIVE AUX BASSES TENSIONS (2014/35/UE)
FORMULEES PAR LA COMMUNAUTE EUROPEENNE.

NORMES EUROPEENNES

SECURITE DES PERSONNES : EN 60 950 A1 ; EN 60 950 A2.
RAYONNEMENTS ELECTROMAGNETIQUES : EN 55 022 ; EN 50 082-1

1. CARACTERISTIQUES GENERALES

1.1 FONCTIONNALITES

- Sonnerie réglable.
- Numérotation décimale, F.V ou mixte.
- Numérotation programmable.
- Flashing, ou contact sec.
- Commutation : numérotation décimale ou DTMF.
- Rappel du dernier numéro.

2. RACCORDEMENT A LA LIGNE TELEPHONIQUE

Le poste téléphonique équipé de cette carte peut être relié soit au réseau public, soit à un PABX (installation privée). Tension mini 24V, tension normale 48V, tension maxi 100V, dans ce dernier cas, la tension de sonnerie ne doit pas être superposée à la tension continue.

Brancher la ligne téléphonique aux bornes L1 et L2 du bornier BR1 de la carte WK119TEL.

Les bornes de raccordement admettent des fils mono brin ou multibrins d'une section maxi 1.5mm². Raccorder la terre sur la vis équipée d'une cosse de section de 4 à 6mm² située sur la face inférieure du boîtier.

NOTE

A LA PREMIERE MISE SOUS TENSION, DECROCHER UNE FOIS LE COMBINE AVANT D'ESSAYER LA SONNERIE

2.1 MODE DE NUMEROTATION

Cette carte téléphonique permet d'utiliser la numérotation décimale (DEC) ou la numérotation fréquences vocales (DTMF) selon les caractéristiques de votre central de raccordement.

La carte est configurée en mode de numérotation fréquences vocales (DTMF).

Pour modifier le mode de numérotation, déplacer le cavalier (DEC/DTMF) situé sur la carte téléphonique.

- Numérotation Décimale : cavalier positionné sur DEC.
- Numérotation Fréquences vocales : cavalier positionné sur DTMF.

Si le poste est en mode de numérotation décimale, la touche « * » du clavier permet le passage à la numérotation DTMF (le poste revient en numérotation décimale au raccroché du combiné).

3. UTILISATION DES POSTES

3.1 PRISE DE LIGNE ET NUMEROTATION

La prise de ligne s'effectue automatiquement par décrochage du combiné.

- Décrocher le combiné.
- Attendre la tonalité.
- Composer le numéro sur le clavier.

3.2 CONTACT SEC (EN OPTION)

Permet d'obtenir un contact sec au décroché du combiné.

La carte doit être équipée du relais et du connecteur BR3 (nous consulter)

3.3 FLASHING

Le poste téléphonique étant relié à un PABX électronique, le flashing s'obtient en appuyant sur la touche « R » du clavier.

Pour un flashing de 100ms (Europe) :

- Positionner le cavalier femelle ST1 sur la position 100ms.

Pour un flashing de 270ms (France) :

- Positionner le cavalier femelle ST1 sur la position 270ms (réglage usine).

3.4 RAPPEL DU DERNIER NUMERO

Décrocher le combiné et appuyer sur la touche « BIS ».

3.5 ACCES AUX NOUVEAUX SERVICES OPERATEURS

Les touches « * » et « # » permettent d'accéder aux nouveaux services proposés par les opérateurs. Pour cela, il vous suffit de demander la brochure explicative à votre agence commerciale des télécoms.

3.6 ENVOIS DES NUMEROS PROGRAMMES (OPTION)

Décrocher le combiné et appuyer sur la touche mémoire « M », le numéro enregistré à la mise en service du poste est composé automatiquement.

NOTA :

mémoire M bouton vert = M1

mémoire M bouton rouge = M2

3.7 ENREGISTREMENT DES NUMEROS PROGRAMMES

Ouvrir le poste pour accéder à la touche « ENTER », située sur la carte WK119TEL, la ligne téléphonique étant raccordée, décrocher le combiné et appuyer dans l'ordre sur :

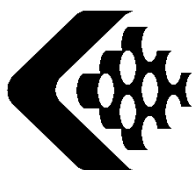
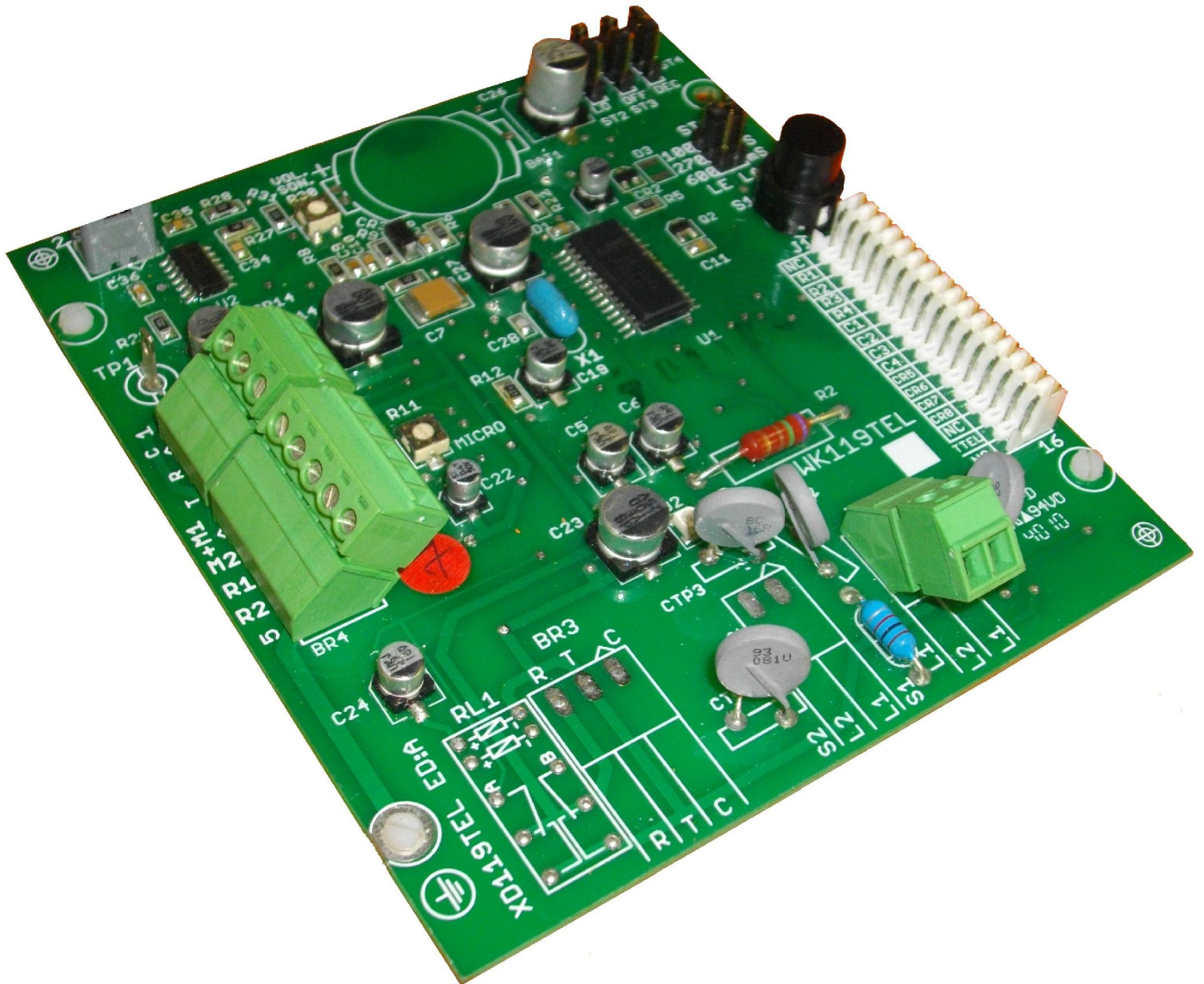
- Bouton « ENTER » (situé sur la carte téléphonique)
- Touche mémoire « M » bouton vert du clavier (ex M1)
- Numéro à programmer
- Bouton « ENTER »

Effectuer la même opération pour programmer un numéro sur la touche mémoire « M » bouton rouge du clavier (ex M2).

NOTA : La mémorisation de la programmation en cas de coupure de la ligne supérieure à 15 minutes, est assurée par une pile type CR2032 Réf : CE116V12 située dans le support « BAT1 » sur la carte téléphone.

CONNECTION AND CONFIGURATION GUIDE

WK119TEL



Groupe LE LAS
COMMUNICATING IN SAFETY

CONTENTS

1	GENERALES FEATURE	9
1.1	FONCTIONNALITIES	9
2	CONNECTION OF THE TELEPHONE SET	9
2.1	MODE OF NUMERATION	9
3.	USAGE OF TELEPHONE SET	9
3.1	TAKE THE LINE AND NUMERATION	9
3.2	EARTH BUTTON	10
3.3	DRY CONTACT	10
3.4	FLASH RECALL	10
3.5	LAST NUMBER REDIAL	10
3.6	ACCESS TO SPECIAL FACILITIES	10
3.7	AUTO DIALLING	10
3.8	PROGRAMMING AUTO DIAL NUMBERS	10
4.	PRESENTATION OF THE TELEPHONE CARD	11

PHONE CARD FOR WEATHERPROOF TELEPHONE WITH HANDSET

- WK119TEL -

NOTE

THE GUARANTEE IS VALID ONLY WHERE PRODUCTS ARE INSTALLED AND OPERATED STRICTLY IN ACCORDANCE WITH THE INSTRUCTIONS DESCRIBED IN THIS MANUAL.

NO GUARANTEE CAN BE INVOKED IF DETERIORATION RESULTS FROM AN EXTERNAL SOURCE OR FROM LACK OF ADHERENCE TO INSTRUCTIONS FOR USE.

IN THE DESIRE FOR CONSTANT IMPROVEMENT, THE INFORMATION CONTAINED IN THIS DOCUMENT AND THE CHARACTERISTICS OF THE EQUIPMENT MAY BE SUBJECT TO MODIFICATION WITHOUT PRIOR NOTICE

EUROPEAN STANDARDS

UNITS BEARING THE CODE “ CE ” CONFORM TO EMC DIRECTIVE EMC (2014/30/EU) AND THE DIRECTIVE RELATING TO LOW VOLTAGE (2014/35/EU) FORMULATED BY THE EUROPEAN COMMUNITY.

SECURITY PERSONNE : EN 60 950 A1 ; EN 60 950 A2.
ELECTROMAGNETIC RADIATIONS : EN 55 022 ; EN 50 082-1

1 GENERALES FEATURE

1.1 FONCTIONNALITES

- Adjustable ringing volume.
- Two modes of dialling : DECADIC or DTMF.
- Auto dialling.
- Flash recall.
- Change of dialling mode from DECADIC to DTMF.
- Last number redial.

2. CONNECTING TO AN EXCHANGE

The telephone set can be connected either to a public network or to PSTN (Personal installation). Minimum voltage 24 volts, normal voltage 48 volts, maximum voltage 100 volts, in the latter case the ringing voltage shall no be mixed to the direct current.

Connect the telephone lines to connector L1 and L2 of the screw BR2 of WK119TEL card.

The terminals accept son of mono or multi-stranded section of 1.5mm² max. Connect the earth screw equipped with a lug section 4 to 6mm² located on the underside of the housing.

NOTE

AT FIRST USE, GO OFF-HOOK THEN ON-HOOK BEFORE TESTING THE RINGING IN ORDER TO INITIALISE THE CIRCUIT

2.1 TYPE OF DIALLING

The telephone can use either pulse dialling (loop disc) or tone dialling (DTMF) according to the characteristics of your switch.

Factory setting is tone dialling (DTMF). To change the type of dialling, open the telephone and remove « ST4 » jumper setting on motherboard reference WK119TEL

Pulse dialling « ST4 » jumper set to DEC.

Tone dialling « ST4 » set to DTMF.

If unit is set to pulse dialling (ST4 on DEC), star key « * » on the keypad enables you to swap to tone dialling (resets on clear-down to pulse dialling).

3. USAGE OF THE TELEPHONE SET

3.1 CONNECTION TO LINE AND DIALLING

On the handset being lifted the unit will automatically take the line.

- Pick up the handset
- Wait for the tone prior to dialling
- Press on the push buttons of the keypad the subscriber's number of the called party.

3.2 EARTH BUTTON

When pressing push button « R » the telephone line is short circuited with the telephone ground.

- Set jumper ST5 – ST6 on position ST5
- Set jumper ST7/ST8 on position ST7

3.3 EXTRA CONTACT

Provides a dry contact in lifting the handset.

The card must be equipped with the relay and the connector BR3 (us)

3.4 FLASH RECALL

When connecting the telephone set 402 series to an electronic PABX with DTMF signalling a flash recall is provided by pressing the « R » push button.

For 100ms duration (European) :

- Set jumper ST1 on position 100ms.

For 270ms duration (France) :

- Set jumper ST1 on position 270ms (setting from factory).

3.5 LAST NUMBER REDIAL

Automatic last number redial is obtainable by picking up the handset and press on the push button « BIS »

3.6 ACCESS TO SPECIAL FACILITIES

Press « * » and « # » to have access to public network new facilities.

For more details, ask your local public network agency.

3.7 AUTO DIALLING (ON REQUEST)

- Pick up the handset.
- Press button « M1 » or « M2 » the programmed subscriber number autodials.

3.8 PROGRAMMING AUTO DIAL NUMBERS

Open the telephone enclosure which gives access to push button « ENTER » on mother board Ref : WK119TEL.

Connect the telephone line. Pick up the handset. Press the following buttons in sequences :

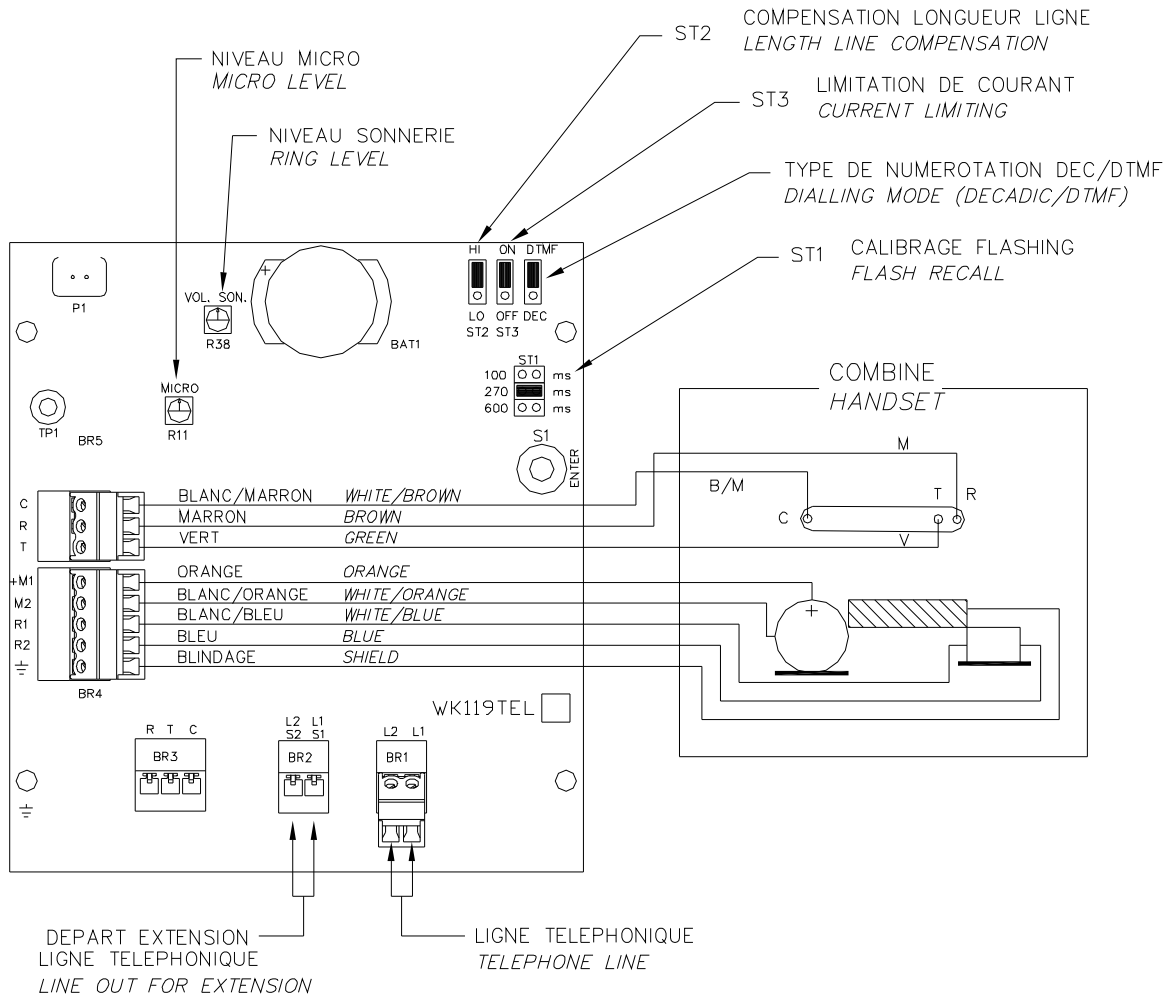
- ENTER (on mother board)
- M (button green) (first auto dial number)
- The subscriber's number
- ENTER
- Repeat same sequences with M2 (red button) for the second autodial number.

NB : When the line is disconnected for more than 15 minutes, program memories are protected by a CR2032 type battery Réf : CE116V12 located in connector ref : « BAT1 » on card Ref : WK119TEL.

4. PRESENTATION DE LA CARTE TELEPHONIQUE

FONCTIONS ET REGLAGES DES CAVALIERS FUNCTIONS AND SETTINGS OF JUMPERS

REGLAGES A EFFECTUER AVANT LA MISE EN SERVICE DU POSTE ADJUSTMENTS TO BE MADE PRIOR TO THE TELEPHONE SERVICE



CAVALIERS / JUMPERS

ST1 : Calibrage flashing / Flash recall

ST2 : Compensation longueur de ligne / Length line compensation

HI = Fort courant / Low current

LO = Faible courant / High current

ST3 : Limitation de courant / Current limitation

OFF = Sans / Without

ON = Avec / With

RACCORDEMENT / CONNECTING

BR3 - R.T.C : Contact sec au décroché / Hook switch dry contact

BR2 - S1 . S2 : Sortie sonnerie 1000 Ohms / Out 1000 Ohms bell

BR1 - L1 . L2 : Ligne téléphonique / Telephone line-in

NFC119*TEL1

GROUPE LE LAS - PARIS

FRANCE

**34/36 RUE ROGER SALENGRO
F 94134 FONTENAY SOUS BOIS**

Tel : 33 01 48 76 62 62

Fax : 33 01 48 76 83 04

Internet : www.lelas.fr

E-mail : lelas@lelas.fr

Edition C : 20.04.2016